

**ПРИНЯТ:**

Общим собранием работников  
Протокол № 4 от 16.04.2024

**УТВЕРЖДЕН:**

Приказом № 62 от 16.04.2024  
Заведующий  
\_\_\_\_\_ Е.В. Большакова

**ОТЧЕТ**  
**О РЕЗУЛЬТАТАХ САМООБСЛЕДОВАНИЯ**  
**за 2023 год**

**Санкт-Петербург**  
**2024**

## **СОДЕРЖАНИЕ**

### **I. Аналитическая часть**

1. Анализ образовательной деятельности
2. Анализ системы управления деятельностью ДОО
3. Анализ содержания и качества подготовки воспитанников ДОО
4. Анализ кадрового обеспечения
5. Анализ качества учебно-методического обеспечения
6. Анализ качества материально-технической базы
7. Анализ функционирования внутренней системы оценки качества образования
8. Перспективы деятельности ДОО

### **II. Показатели деятельности ДОО за 2023 год, подлежащие самообследованию**

## ОБЩИЕ СВЕДЕНИЯ О ДОУ

**Наименование учреждения:** Государственное бюджетное дошкольное образовательное учреждение детский сад № 17 Московского района Санкт-Петербурга

**Юридический и фактический адрес:** 196143 Санкт-Петербург, ул. Ленсовета, дом 49, корп.2, литера А

**Учредитель Учреждения:** администрация Московского района Санкт-Петербурга

**Организационно-правовая форма учреждения:** государственное бюджетное учреждение

**Лицензия:** серия 78Л02 № 0000530, регистрационный номер 1602 от 30 ноября 2015 г., срок действия - бессрочно

**Устав ДОО** утвержден распоряжением Комитета по образованию № 3178-р от 30 июня 2015 г.

**Телефон/ Факс:** 727-03-47

**Адрес электронной почты:** [ds17msk@obr.gov.spb.ru](mailto:ds17msk@obr.gov.spb.ru)

**Адрес официального сайта:** <http://ds17mr.ru>

**Руководитель ДОО:** – Большакова Екатерина Владимировна

**Заместитель заведующего по АХЧ** – Цапикова Юлия Михайловна

**Старший воспитатель** – Матюшевская Ирина Степановна

**Режим работы:** понедельник, вторник, среда, четверг, пятница - с 7.00 до 19.00

Суббота, воскресенье, праздничные дни – выходные.

**Организация питания:** 4-х разовое: завтрак, второй завтрак, обед, полдник.

**Структура и количество групп на 01.04.2024 года:**

В ДОО функционирует 7 групп для детей в возрасте от 4 до 7 лет;

**Из них:**

- 1 средняя группа компенсирующей направленности для детей от 4 до 5 лет.
- 2 старшие группы дошкольного возраста компенсирующей направленности для детей от 5 до 6 лет с тяжелыми нарушениями речи (ОНР);
- 1 старшая группа дошкольного возраста компенсирующей направленности для детей от 5 до 6 лет с задержкой психического развития (ЗПР);
- 3 подготовительные к школе группы компенсирующей направленности для детей от 6 до 7 лет с тяжелыми нарушениями речи (ОНР);

**Общее количество воспитанников на 01.04.2024 года – 111 человек. Из них: 104** посещали группы компенсирующей направленности для детей с ТНР и 7 человек посещали группу компенсирующей направленности для детей с ЗПР.

**Учредитель ДОО:** Администрация Московского района Санкт-Петербурга

**Адрес:** 196084, Санкт-Петербург, Московский проспект, дом 129, литера А,

**Телефон:** 8 (812) 576-88-00

**Адрес официального сайта учредителя ДОО:** <http://mr.spb.edu.ru>

# І. АНАЛИТИЧЕСКАЯ ЧАСТЬ

## 1. Анализ образовательной деятельности

**Основная цель деятельности ДОО:** создание условий развития ребенка, открывающих возможность для его позитивной социализации, его личностного развития, развития инициативы и творческих способностей на основе сотрудничества с взрослыми и сверстниками в соответствующих возрасту детей видах деятельности.

### Основные задачи:

- охрана жизни и укрепление физического и психического здоровья детей;
- создание благоприятных условий развития детей в соответствии с их возрастными и индивидуальными особенностями и склонностями развития способностей и творческого потенциала каждого ребенка как субъекта отношений с самим собой, другими детьми, взрослыми и миром;
- формирование общей культуры личностей воспитанников, развитие их социальных, нравственных, эстетических, интеллектуальных, физических качеств, инициативности, самостоятельности ребенка;
- формирование предпосылок учебной деятельности;
- квалифицированная коррекция нарушений речи воспитанников.
- квалифицированная коррекция психофизического развития воспитанников.

В ДОО реализуются следующие образовательные программы дошкольного образования:

- Адаптированная образовательная программа дошкольного образования детей с тяжелыми нарушениями речи";
- Адаптированная образовательная программа дошкольного образования детей с задержкой психического развития"

В ДОО реализуются образовательные технологии:

- Программа по сохранению и укреплению здоровья воспитанников с использованием тренажерно-информационной системы "Тиса" на занятиях по физической культуре;
- «Рисование с детьми дошкольного возраста. Нетрадиционные техники, планирование, конспекты» Казакова Р.Г.
- «Ритмическая мозаика» Буренина А.И.
- «Ладушки» И. Каплунова, Н. Новоскольцева
- «Слушание музыки» Радынова Н.А.
- «Теория решения изобретательских задач и методы развития воображения»
- «Мнемотехника: программа тренинговых занятий по развитию психических процессов и творческих способностей у дошкольников»
- Система развивающих игр Никитина Б.П.
- «Петербурговедение для малышей» Г.Т.Алифанова и др.
- «Устранение общего недоразвития речи у детей дошкольного возраста» Филичева Т.Б., Чиркина Г.В.;
- «Воспитание и обучение детей дошкольного возраста с фонетико-фонематическим недоразвитием речи» Филичева Т.Б., Чиркина Г.В.
- «Система коррекционной работы в подготовительной логопедической группе для детей с общим недоразвитием речи» Н.В.Нищева.

- Уровень образования – дошкольное образование
- Форма обучения – очная
- Нормативный срок освоения **адаптированных образовательных программ дошкольного образования** – 3 года
- Язык обучения - русский
- Численность воспитанников обучающихся по **адаптированной образовательной программе дошкольного образования детей с ТНР** – 101 воспитанника;
- Численность воспитанников обучающихся по **адаптированной образовательной программе дошкольного образования детей с ЗПР** – 7 воспитанников;
- Численность воспитанников с ОВЗ - 108
- Детей-инвалидов - 4
- Многодетные семьи - 7
- Детей под опекой – 0

Промежуточная и итоговая аттестация детей в Образовательном учреждении не проводится. Образовательные программы осваиваются в ДОО очно через следующие формы обучения (организации детской деятельности):

- занятия с педагогами;
- совместную образовательную деятельность, осуществляемую в ходе режимных моментов;
- самостоятельную деятельность детей;
- индивидуальную работу с детьми.

### Дополнительное образование детей

В 2023 году на основании лицензии серия 78Л02 № 0000530, регистрационный номер 1602 от 30 ноября 2015 г, приложение к лицензии № 2 на право осуществления образовательной деятельности по дополнительному образованию детей в детском саду организованы занятия по дополнительным общеразвивающим программам.

№ п/п	Направленность дополнительных общеобразовательных общеразвивающих программ	Финансовое обеспечение реализации программ	Название программы	Возраст воспитанников
1	Художественная	На платной за счет средств родителей	«Малыши-карандаши»	4-5 лет
2	Художественная		«Юные художники»	6-7 лет
3	Социально-педагогическая		«Занимательная логика»	6-7 лет
4	Социально-педагогическая		«Юный интеллектуал»	5-6 лет
5	Художественная		«Театрализованная ритмопластика»	4-5 лет
6	Художественная		«Веселый оркестр»	6-7 лет
7	Техническая	По сертификатам ПФДО	«Самodelкин»	6-7 лет

### Кадровое обеспечение организации платных образовательных услуг

№	Ф.И.О., должность педагога	Наименование программы	Уровень образования	Направление подготовки (специализации)	Стаж педагогически/ стаж работы в ДОО (лет)

1	Шестова М.Н.	Занимательная логика	высшее профессиональное	Дополнительное образование детей и взрослых	28/28
2	Матюшевская И.С.	Юный интеллектуал	высшее профессиональное	Дополнительное образование детей и взрослых	25/22
3	Цапикова Ю.М.	Малыши-карандаши	высшее профессиональное	Дополнительное образование детей и взрослых	5 /6
4		Юные художники			
5	Васильева Э.М.	Театрализованная ритмопластика	Среднее профессиональное	Дополнительное образование детей и взрослых	8/2
		«Веселый оркестр»			

Среднегодовая численность воспитанников, осваивающих дополнительные общеразвивающие образовательные программы, выросла в 2023 году на 10 % в сравнении с данными 2022 года.

### **Условия для индивидуальной работы с воспитанниками**

Необходимым условием реализации основной и адаптированной образовательной программ дошкольного образования, реализуемых в ДОО, является учет индивидуальных результатов воспитанников в освоении программного содержания путем:

- диагностики освоения детьми образовательных программ,
- проведения специального логопедического обследования детей учителями-логопедами;
- проведения специального обследования детей учителем-дефектологом, педагогом-психологом.

Диагностика и специальные обследования проводятся два раза в год (в сентябре и мае). Фиксация результатов диагностики и обследования проводится путем занесения данных в специальные формы: индивидуальные карты развития воспитанников. Результаты диагностики и обследования используются для решения следующих образовательных задач:

- 1) оптимизации работы педагогов с группой детей.
- 2) индивидуализации образования (поддержки ребенка, построения его индивидуального образовательного маршрута (индивидуального учебного плана).

На основании результатов диагностики развития воспитанников, полученных в ходе проведенных педагогами обследований, по решению Педагогического совета ДОО, с целью установления равного доступа к полноценному образованию различным категориям воспитанников в соответствии с их способностями, индивидуальными склонностями и потребностями, в том числе детей с ОВЗ, со сложной структурой дефекта, а также для создания условий для развития потенциала одаренных воспитанников и детей-инофонов, педагогами ДОО разрабатываются индивидуальные учебные планы. Порядок разработки индивидуальных учебных планов для воспитанников ДОО осуществляется в соответствии с Положением об индивидуальном учебном плане.

В виду отсутствия в штатном расписании ДОО педагога-психолога психолого-педагогическое сопровождение образовательного процесса осуществляют психологи ЦППМС Московского района СПб и психологи Центра социальной помощи семье и детям Московского района в рамках в рамках соглашения о сотрудничестве.

### **Условия осуществления образовательного процесса. Организация предметно-развивающей среды образовательного учреждения.**

В учреждении созданы условия, обеспечивающие физическое, социально-личностное, познавательно-речевое, художественно-эстетическое развитие детей, осуществляется квалифицированная коррекция нарушений речи воспитанников. Имеется необходимое программно-методическое оснащение воспитательно-образовательного процесса, наглядные пособия и игрушки для организации различных видов деятельности ребенка (игровой, продуктивной, познавательно-исследовательской, коммуникативной, трудовой, музыкально-художественной, двигательной). Педагоги широко используют результаты детского творчества

в организации игровой деятельности и оформлении интерьера детского сада. Создаются условия для комфортного пребывания воспитанников, обеспечивающие охрану и укрепление физического и психологического здоровья воспитанников. При организации развивающей среды педагоги учитывают индивидуальные особенности каждого ребенка, его интересы и возможности. В учреждении оборудованы специальные помещения для определенных видов образовательной работы: музыкальный и физкультурный залы, кабинеты учителей-логопедов, кабинет учителя-дефектолога. Образовательный процесс регламентируется перспективными и календарными планами, разрабатываемыми в соответствии с возрастом детей, основными направлениями их развития и спецификой дошкольного образования, с учетом гигиенических требований к максимальной нагрузке на детей дошкольного возраста в организованных формах обучения.

### Создание условий для развития творческих способностей и интересов воспитанников

В течение года в ДОО проводится ряд конкурсов, соревнований, концертов, выставок и других мероприятий с целью раскрытия творческих способностей воспитанников ДОО. Направленность данных мероприятий и сроки их проведения отражены в образовательных программах, реализуемых в ДОО.

Фото и видео материалы по итогам проведения данных мероприятий в рамках реализации образовательных программ размещаются на официальном сайте ДОО в разделах: «Новости», «Фотоальбом», «Видеоальбом».

Воспитанники детского сада в 2023 году принимали участие в районных конкурсах «Дорога и мы», «Лучшая физминутка». Данные о результативности участия воспитанников в конкурсах представлены на официальном сайте ДОО в разделе: ["Гордимся нашими воспитанниками!"](#).

### Создание условий для охраны и укрепления здоровья воспитанников

Одной из основных задач ДОО является **охрана и укрепление здоровья детей**. Большое внимание уделяется созданию здоровьесберегающей среды в детском саду:

- Рациональный режим дня, построенный с учетом возрастных и индивидуальных особенностей детей, физической и умственной работоспособности;
- Оптимальный двигательный режим;
- Различные формы закаливания (воздушные ванны после сна, бодрящая гимнастика, «дорожка здоровья», солнечные и воздушные ванны летом);
- Обеспечение благоприятной гигиенической обстановки;
- Обеспечение условий для социально-психологического благополучия ребенка
- Проектирование физкультурно-игровой среды с целью оздоровления и физического развития детей.

Для организации физкультурно-оздоровительной работы имеются медицинский и процедурный кабинеты, музыкальный, физкультурный зал. Общее санитарное состояние ДОО, световой, воздушно-тепловой режим соответствуют санитарно-гигиеническим требованиям. Имеются вариативные режимы дня. Осуществляется административный и медицинский контроль по вопросам охраны и укрепления здоровья детей.

### Данные о заболеваемости детей в 2023 году

Количество воспитанников	Всего заболеваний	Из них					
		Травмы	ОРВИ грипп	Пневмония	Детские инфекции	Кишечные инфекции	Прочее
108	159	-	113	-	16	-	10

В 2023 году, в сравнении с 2022 годом, отмечается незначительный рост заболеваний у детей гриппом и ОРВИ.

#### Данные о посещаемости детей в 2023 году

ФАКТ	ПЛАН	Январь	Февраль	Март	Апрель	Май	Июнь	Июль	Август	Сентябрь	Октябрь	Ноябрь	Декабрь
1602	2108												
	76												
1530	2196												
	70												
1891	2706												
	70												
1841	2440												
	77												
1742	2360												
	74												
2032	3591-												
	57												
-	-												
-	-												
1488	2184												
	68												
1814	2321												
	83												
1703	2236												
	76												
1530	2247												
	68												

Средняя посещаемость в 2023 году - 71,9 % от общего числа воспитанников, зачисленных в ДОО.

Наименьшее количество воспитанников, посещало детский сад в июне 2023 года – 57 % от общего числа.

Наибольшее количество воспитанников посещало детский сад в октябре 2023 года – 83 % от общего числа.

В сравнении с 2023 годом отмечается незначительное снижение посещаемости воспитанниками ДОО.

#### Основные формы взаимодействия с родителями воспитанников

##### 1. Изучение семьи и ее потребностей

- Опросные методы (анкетирование, индивидуальные беседы)
- Наблюдение за взаимодействием родители-дети
- Наблюдение за детьми в сюжетно-ролевых играх
- Детский рисунок

##### 2. Информирование родителей о достижениях и перспективах ребенка

- Индивидуальные беседы и консультации
- Выставки детского творчества
- Видеоролики детских праздников, образовательной деятельности и т.п.

##### 3. Организация психолого-педагогического просвещения родителей

(дистанционно с использованием платформы ZOOM, приложения Telegram)

- Родительские собрания
- Практикумы, семинары
- Мастер-классы
- Консультации
- Информационно-тестовые материалы
- Информирование родителей через сайт ДОО

##### 4. Вовлечение родителей в педагогический процесс ДОО

- Проектная деятельность
- Викторины
- Конкурсы



- Выставки совместных творческих работ детей и родителей.

В течение 2023 года были созданы педагогами ДОО и успешно функционировали сайты во всех группах детского сада.

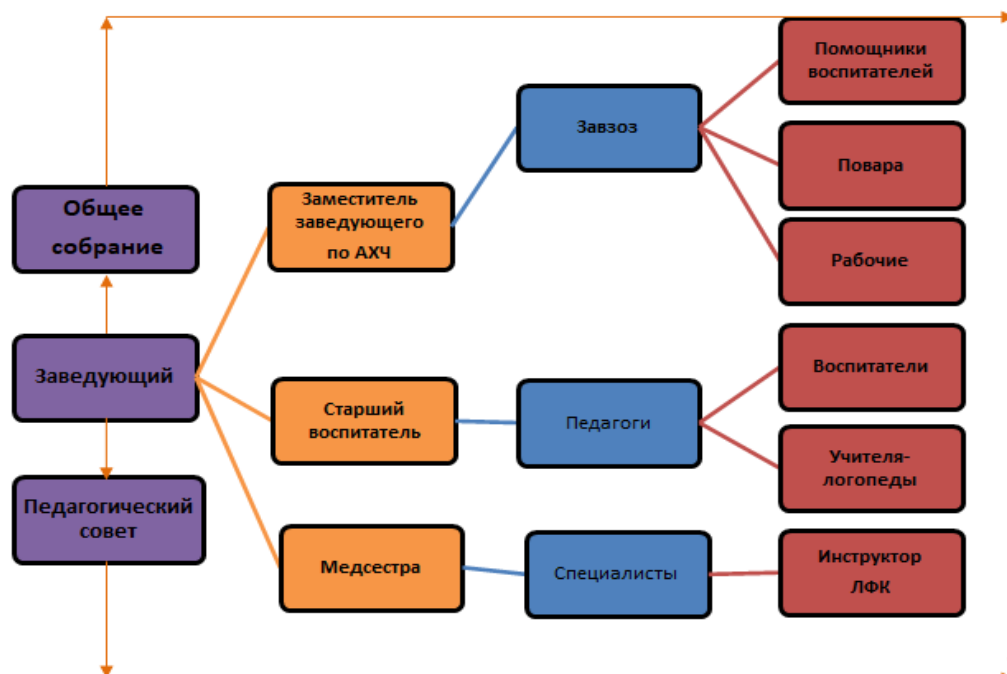
### Взаимодействие с социальными партнерами

В течение 2023 года социальными партнерами ДОО были:

- Государственное бюджетное образовательное учреждение дополнительного педагогического профессионального образования ЦПКС ИМЦ Московского района Санкт-Петербурга;
- Районный опорный центр по безопасности дорожного движения «Безопасный старт» ГБОУ ДОД ЦДЮТТ Московского района;
- Структурное подразделение «Светофорчик» на базе ГБДОУ детский сад № 31 Московского района Санкт-Петербурга;
- Центр социальной помощи семье и детям Московского района Санкт-Петербурга;
- Детская поликлиника № 31;
- ГБОУ ЦПМСС Московского района Санкт-Петербурга;
- Библиотека Друзей центральной библиотечной системы Московского района Санкт-Петербурга;

## 2. Анализ системы управления деятельностью ДОО

### Структура управления ДОО



### Формы самоуправления ДОО:

- Общее собрание работников ОО
- Педагогический совет
- Совет родителей воспитанников

Руководство ДОО осуществляется в соответствии с Уставом дошкольного учреждения, Законом «Об образовании в Российской Федерации» №273-ФЗ от 29.12.2012, законодательством РФ, Конвенцией о правах ребенка.

Организационная структура управления детским садом представляет собой совокупность всех органов с присущими им функциями.

На первом уровне управления находится заведующий детским садом, который осуществляет руководство и контроль за деятельностью всех структур, а также органы самоуправления ДОО: Педагогический совет и Общее собрание работников. Заведующий выполняет свои функции в соответствии с должностной инструкцией. Указания и распоряжения заведующего обязательны для всех участников воспитательно-образовательного процесса.

На втором уровне управление осуществляют заместитель заведующего по УВР, старший воспитатель, заместитель заведующего по АХЧ, завхоз, которым делегированы полномочия через соподчинение и взаимодействие с соответствующими объектами управления. На этом уровне заведующий осуществляет непосредственную и опосредованную реализацию управленческих решений через распределение обязанностей между административными работниками с учетом их подготовки, опыта, а также структуры дошкольного учреждения.

Третий уровень управления осуществляют воспитатели, музыкальные руководители, инструктора по физической культуре, младший обслуживающий персонал. На этом уровне объектами управления являются дети и их родители.

Управление Образовательным учреждением осуществляется в соответствии с действующим законодательством и настоящим Уставом. Управление Образовательным учреждением строится на принципах единоначалия и коллегиальности. Единоличным исполнительным органом Образовательного учреждения является руководитель Образовательного учреждения - заведующий Образовательным учреждением.

Коллегиальными органами управления Образовательным учреждением являются: Общее собрание работников Образовательного учреждения, (далее - Общее собрание), Педагогический совет Образовательного учреждения (далее - Педагогический совет).

В детском саду соблюдаются социальные гарантии участников воспитательно-образовательного процесса. Реализуется возможность участия в управлении всех участников. В целях учета мнения родителей (законных представителей) воспитанников и педагогических работников по вопросам управления детским садом и при принятии им локальных нормативных актов, затрагивающих их права и законные интересы, по инициативе родителей (законных представителей) воспитанников и педагогических работников в ДОО создан Совет родителей (законных представителей) воспитанников.

Педагогический коллектив ДОО активно внедряет в образовательный процесс метод проектной деятельности, который позволяет максимально привлечь к взаимодействию родителей воспитанников детского сада.

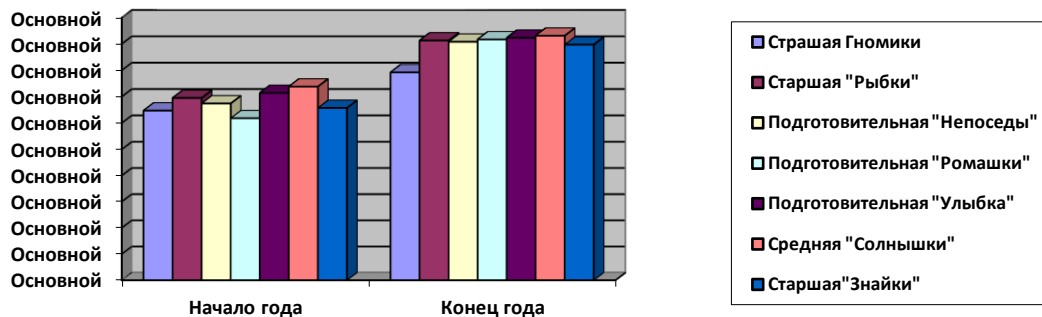
В целях эффективного развития кадрового потенциала, широко применялся метод взаимоконтроля и метод повышения квалификации кадров за счет использования внутреннего резерва.

По вопросу эффективности управления следует отметить:

- эффективность системы взаимодействия всех участников образовательного процесса;
- компетентность в современных вопросах образования всех участников образовательного процесса;
- эффективность системы развития кадрового потенциала, системы мониторинга, планирования, контроля;
- совершенствование материально-технического оснащения.

### **3. Анализ содержания и качества подготовки воспитанников ДОО**

#### **Результаты мониторинга освоения воспитанниками образовательных программ дошкольного образования за 2022-2023 учебный год**



По результатам мониторинга освоения воспитанниками образовательной программы дошкольного образования отмечена положительная динамика в сравнении с данными мониторинга на начало учебного года.

### Результаты мониторинга коррекции речи воспитанников за 2022-2023 учебный год

**Количественный состав групп компенсирующей направленности для детей с ТНР в 2022-2023 учебном году:**

- Всего – 120 воспитанников. Из них:
- в возрасте от 6 до 7(8) лет – 55 человек
  - в возрасте от 5 до 6 лет – 41 человек
  - в возрасте от 4 до 5 лет – 19 человек

### Результаты коррекции речи воспитанников, закончивших обучение по адаптированной образовательной программе дошкольного образования в 2022-2023 учебном году

- Выпущены из ДОО в связи с поступлением в общеобразовательные учреждения – 45 воспитанников,

- Пяти воспитанникам выпускных групп решением ТМППК Московского района рекомендован повторный курс освоения адаптированной основной образовательной программы дошкольного образования детей с тяжелыми нарушениями речи в подготовительной к школе группе компенсирующей направленности;

- 60 воспитанникам в возрасте от 4 до 6 лет продлен срок пребывания в группах компенсирующей направленности.

#### Из них:

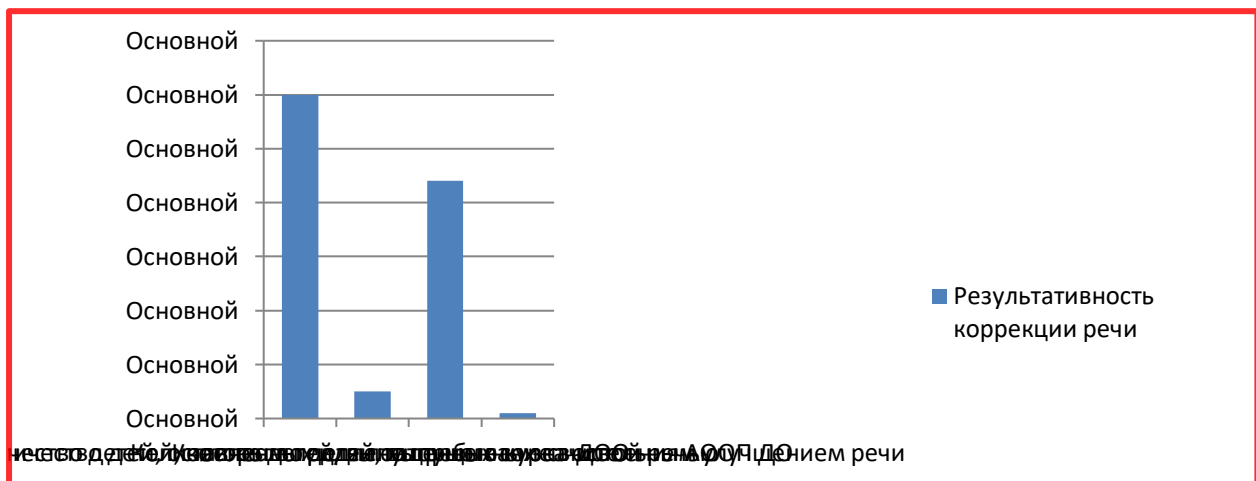
- У 57 воспитанников отмечается существенная положительная динамика развития всех компонентов речи;

- У 3 воспитанников отсутствует положительная динамика. У двоих - по причине непосещения детского сада в течение учебного года, у одного – в виду особенностей индивидуального развития воспитанника, еще один воспитанник отсутствовал в детском саду в мае-июне и не участвовал в проведении итоговой диагностики.

40 воспитанников в возрасте от 6 до 7(8) лет выпущены из детского сада в школу, в связи с окончанием срока освоения адаптированной образовательной программы дошкольного образования, два воспитанника оставлены в детском саду для прохождения повторного курса освоения образовательной программы дошкольного образования.

#### Из них:

- выпущены с чистой речью 44 воспитанников;
- со значительным улучшением речи – 1 воспитанник.



По итогам 2022-2023 учебного года результативность коррекции речи воспитанников выпускных групп (в процентах от общего числа):

- 84,6 % - с чистой речью,
- 11,5 % - со значительным улучшением.

#### Участие воспитанников ДОО в конкурсах, соревнованиях, выставках, акциях и т.п.

##### В детском саду:

Тематика мероприятия	Возраст детей	Количество участников детей/родителей
Акция «Скорость – не главное!»	4-5 лет	10/0
Акция «Засветись! Носи светоотражатель!»	5-7 лет	84/0
Городской экологический проект «Круг жизни»	4-7 лет	109/109

##### В районных, городских и т.д.:

Тематика мероприятия	Возраст детей	Количество участников	Результативность участия
Районная акция «Засветись! Носи светоотражатель!»	5-7 лет	84	Благодарность
Районная акция «День памяти жертв ДТП»	5-7 лет	10	Благодарность
Районный конкурс «Дорога и мы»	6-7 лет	1	Сертификат участника
Районный конкурс «Лучшая физминутка»	5-7 лет	14	Диплом победителей, Диплом лауреатов

## 4. Оценка кадрового обеспечения

Уровень квалификации педагогических кадров является важнейшим ресурсом в обеспечении высокого уровня качества образования.

Дошкольное образовательное учреждение укомплектовано на 01.01.2023г. педагогическими кадрами на 97,3 %. В учреждении работают 38 сотрудников. Из них:

- Штатных сотрудников – 39;
- Совместителей – 2;
- Женщин – 37;
- Мужчин – 2;
- Педагогов – 22. Из них:
- Воспитателей – 13;

Старший воспитатель – 1;  
Музыкальный руководитель – 2;  
Инструктор по физкультуре – 1  
Учителей-логопедов – 4 (1 ставка учителя-логопеда – вакантна).  
Учитель-дефектолог – 1.

Анализ образовательного уровня, уровня квалификации и педагогический стаж педагогов является достаточным для квалифицированного обеспечения образовательного процесса.

#### Данные по количественному, качественному составу педагогических работников

Группа сотрудников	Общее количество	Образование		Квалификационная категория		
		Высшее	Среднее профессиональное	высшая	первая	Без квалификационной категории
Старший воспитатель	1	1	-	1	-	-
Воспитатели	13	9	4	4	9	-
Учителя-логопеды	4	4	-	3	1	-
Учитель-дефектолог	1	1	-	-	-	1
Музыкальный руководитель	2	1	1	-	2	-
Инструктор по ФК	1	-	1	-	-	1
<b>ВСЕГО:</b>	<b>22</b>	<b>16 (73%)</b>	<b>6 (27%)</b>	<b>8(36%)</b>	<b>12 (55%)</b>	<b>2 (9%)</b>

В 2023 году 4 педагога ДОО прошли аттестацию с целью установления квалификационной категории. Из них двоим педагогам (Глуховой О.В. и Матюшевской И.С.) установлена высшая первая квалификационная категория, одному (Валовой Е.П.– первая).

#### Данные по стажу работы педагогических работников

Группа сотрудников	Общее количество	Педагогический стаж					
		До 3-х лет	3-5 лет	5-10 лет	10-20 лет	20-30 лет	Свыше 30 лет
Старший воспитатель	1	-	-	-	-	1	-
Воспитатели	13	-	1	3	2	4	3
Учителя-логопеды	4	-	-	-	1	3	-
Учитель-дефектолог	1	-	-	-	1	-	-
Музыкальный руководитель	2	-	-	1	-	-	1
Инструктор по физической культуре	1	1	-	-	-	-	-
<b>ВСЕГО:</b>	<b>22</b>	<b>1(5%)</b>	<b>1 (5%)</b>	<b>4 (18%)</b>	<b>4 (18%)</b>	<b>8 (36%)</b>	<b>4(18%)</b>

## Повышение квалификации педагогов

№ п/п	Ф.И.О. педагога	Должность	Программа КПК	Место прохождения КПК
1.	Фролова С.А.	учитель-логопед	Современные методики логопедической ритмики с детьми с нарушениями речи	ООО ЦПК "Луч знаний"
2.	Какойло С.Ф.	воспитатель	Содержание деятельности педагога ДОУ в условиях ФГОС ДО.	ГБОУ ДППО ЦПКС ИМЦ Московского района СПб
3.	Глухова О.В.	воспитатель	Изобразительное искусство и детский дизайн	ГБОУ ДППО ЦПКС ИМЦ Московского района СПб
4.	Кривко В.А.	воспитатель	Содержание деятельности педагога ДОУ в условиях внедрения ФГОС ДО.	ГБОУ ДППО ЦПКС ИМЦ Московского района СПб

## Профессиональная переподготовка педагогов

В 2023 году профессиональную переподготовку педагоги не проходили.

## Участие педагогов ДОО в профессиональных конкурсах

Уровень и тема конкурса	ФИО и должность педагога	Результат участия
Районный конкурс «Воспитатель года Московского района - 2023»	Малярова А.А. воспитатель	Полуфиналистка

## Участие педагогов в работе методических объединениях, творческих и экспертных группах

Название методического объединения (творческой группы)	Должность педагога	Ф.И.О. педагога
Методическое объединение ответственных за безопасность движения Московского района СПб	старший воспитатель	Матюшевская И.С.
Член районной экспертной группы «Территория свободного общения»	старший воспитатель	Матюшевская И.С.
РУМО старших воспитателей и методистов Московского района СПб	старший воспитатель	Матюшевская И.С.

## Выступления педагогов ДОО на конференциях, семинарах и т.п.

Ф.И.О. педагога	Занимаемая должность	Уровень, тема (название) мероприятия	Форма и тема участия (выступление, мастер-класс, открытый показ, презентация игры и т.п.)
Матюшевская И.С.	старший воспитатель	Стажировка для педагогов Московского района Санкт-Петербурга на базе детского сада по реализации познавательно-творческого проекта «День петербургских котов и кошек»	выступление
Анитина А.П.	Музыкальный руководитель		Открытый показ
Сизинцева И.В.	воспитатель		
Фролова С.А.	Учитель-логопед		
Антамонова И.Н.	Воспитатель		
Байрак А.В.	Инструктор по физкультуре		

<b>Малярова А.А.</b>	<b>воспитатель</b>	Занятие по формированию целостной картины мира для педагогов Московского района СПб	Открытый показ
<b>Шестова М.Н</b>	<b>Учитель-логопед</b>	Представление опыта работы по теме: «Иновационные технологии в коррекции речи дошкольников» педагогам Московского района СПб	Выступление
<b>Шалютина Е.В.</b>	<b>Учитель-логопед</b>		

Педагоги ДОО активно используют в своей работе современные образовательные технологии (или элементы технологий): здоровьесберегающие, технологию проектирования, информационно-коммуникативные, проблемно-игровые, интерактивные, детский дизайн, мнемотехнику.

Развитие кадрового потенциала ДОО осуществляется в следующих направлениях:

- повышение квалификации руководящих и педагогических работников на базе учебных заведений, реализующих программы дополнительного профессионального образования,
- аттестация руководящих и педагогических работников,
- профессиональная переподготовка на базе специальных учебных заведений,
- заочное обучение в средних и высших учебных заведениях,
- внутрифирменное обучение педагогов;
- самообразование;
- участие педагогов в методических мероприятиях на уровне ДОО района, города (в объединениях, творческих группах, семинарах, конференциях, консультациях, лекциях);
- профессиональное взаимодействие посредством социальных сетей.

Данные о результативности участия педагогов ДОО в конкурсах, методических объединениях и т.п. представлены на официальном сайте ДОО в разделе: ["Гордимся нашими педагогами!"](#)

## **5. Анализ качества учебно-методического обеспечения**

Воспитательно-образовательный процесс в ДОО выстроен на основе основной образовательной программы дошкольного образования в группе общеразвивающей направленности и адаптированной основной образовательной программы детей с нарушениями речи в группах компенсирующей направленности, методик и образовательных технологий, обеспечивающих развитие детей по ведущим направлениям развития: физическое, познавательное, речевое, социально-коммуникативное, художественно-эстетическое.

В детском саду существует библиотечный фонд методической и справочной литературы по вопросам воспитания и развития детей дошкольного возраста, состоящий из печатных изданий, отраслевых журналов, дидактических пособий. В детском саду имеется медиотека ЭОР (лицензионных и созданных педагогами ДОО), аудио и медиотека музыкальных и художественных произведений для детей дошкольного возраста.

## **Программно-методическое обеспечение образовательного процесса в ДОО**

### **Реализуемые образовательные программы дошкольного образования**

1. Адаптированная образовательная программа дошкольного образования детей с тяжелыми нарушениями речи ГБДОУ детского сада № 17 Московского района Санкт-Петербурга
2. Адаптированная образовательная программа дошкольного образования детей с задержкой психического развития ГБДОУ детского сада № 17 Московского района Санкт-Петербурга

### **Методики и технологии**

- Развивающие игры: Никитина, Михайловой, Воскобовича, блоки Дьенеша, палочки Кьюзенера.
- Пальчиковая гимнастика

- «Дидактические игры-занятия в ДОУ» Е.Н.Панова
- «Устранение общего недоразвития речи у детей дошкольного возраста» Филичева Т.Б., Чиркина Г.В.
- «Воспитание и обучение детей дошкольного возраста с фонетико-фонематическим недоразвитием речи» Филичева Т.Б., Чиркина Г.В.
- «Система коррекционной работы для детей с общим недоразвитием речи» Н.В. Нищева
- Развивающие игры: Никитина, Михайловой, Воскобовича, блоки Дьенеша,
- «Логопедия» Журова Н.С.
- «Уроки логопедии» З.А.Репина, В.И.Буйко

## **6. Анализ качества материально-технической базы ДОУ**

Год постройки ДОУ - 1963.

Площадь благоустроенной территории- 6113 кв.м.

Количество оборудованных площадок для прогулок - 7

Количество спортивных комплексов - 1

Общая площадь здания - 1145,9 м

Игровые комнаты - 7

Медицинский кабинет - 1

Процедурный кабинет - 1

Спортивный зал - 1

Музыкальный зал - 1

Кабинеты учителей-логопедов – 4

Кабинет учителя-дефектолога - 1

Кухонный блок - 1

Кабинет заведующего - 1

Кабинет заместителя заведующего по АХЧ - 1

Кабинет завхоза - 1

Методический кабинет - 1

Помещение и участок ДОО соответствует санитарно-эпидемиологическим требованиям. Территория учреждения располагается на отдельном участке, с металлическим ограждением по всему периметру. Участки для организации прогулок с детьми оснащены современным оборудованием, обеспечивающим игровую и двигательную активность воспитанников. В ДОО функционирует система видеонаблюдения.

Здание детского сада капитального исполнения, трехэтажное. Групповые ячейки изолированы, принадлежат каждой детской группе. Музыкальный и спортивный залы, а так же сопутствующие помещения (медицинского назначения, пищеблок) соответствуют требованиям. Здание ДОУ оборудовано системами вентиляции, центрального отопления, холодного и горячего водоснабжения, канализацией в соответствии с требованиями санитарно-эпидемиологических правил СП 2.4.3648-20, гигиеническими нормативами и требованиями - 1.2.3685-21, обеспечено водой, отвечающей требованиям к питьевой воде (установлена система очистки воды). Соблюдается температурный режим, режим проветривания в групповых помещениях. Все основные помещения ДОО имеют естественное освещение. Уровни естественного и искусственного освещения соответствуют требованиям СанПиН.

В учреждении организована развивающая предметно-пространственная среда, обеспечивающая физическое, социально-личностное, познавательно-речевое, художественно-эстетическое развитие детей. Имеется необходимое программно-методическое оснащение воспитательно-образовательного процесса, наглядные пособия и игрушки для организации различных видов деятельности ребенка: игровой, продуктивной, познавательно-исследовательской, коммуникативной, трудовой, музыкально-художественной и двигательной активности. Педагоги широко используют результаты детского творчества в игровой деятельности



и оформлении интерьера детского сада. В ДОО созданы условия для комфортного пребывания воспитанников, обеспечивающие охрану и укрепление физического и психологического здоровья воспитанников. При организации развивающей среды педагоги учитывают индивидуальные особенности каждого ребенка, его интересы и возможности. Предметно-пространственная среда периодически трансформируется и обновляется для стимулирования физической, творческой, интеллектуальной активности детей

В групповых помещениях пространство организовано таким образом, чтобы было воспитанникам было достаточно места для занятий разнообразной деятельностью.

Помещения групп детского сада оснащены детской и игровой мебелью, соответствующей по параметрам возрасту воспитанников, целесообразно расставленной относительно света и с учетом размещения уголков, отведенных для игр, совместной, самостоятельной деятельности дошкольников.

Групповые помещения учреждения имеют комнату для раздевания, игровую и туалетную комнаты.

В ДОО оборудованы специальные помещения для определенных видов образовательной деятельности:

- музыкальный зал
- физкультурный зал
- кабинеты учителей-логопедов.

В ДОО оборудован медицинский кабинет и имеется лицензия на ведение медицинской деятельности. В начале и конце учебного года врач и медицинская сестра проводят обследование физического развития детей, в течение года постоянно контролируют выполнение режимов дня, карантинных мероприятий, проводят лечебно-профилактическую работу с детьми, участвуют в контроле за освещением, температурным режимом в учреждении, за питанием и т.п.

В учреждении имеется пищеблок, оснащенный необходимым оборудованием.

В детском саду имеются:

- моноблок с выходом в интернет - 1 (кабинет заведующего);
- ноутбук - 6 ( в кабинете завхоза (1), заместителя заведующего по АХЧ (1), методическом кабинете (1), в группе (2), в музыкальном зале (1);
- принтеры – 5;
- МФУ – 3;
- копировальные аппараты – 1;
- цифровая интерактивная доска - 3 (в музыкальном зале (1), в группах: "Знайки" (1) , "Улыбка" (1);
- мультимедийный проектор - 3 (музыкальный зал (1), группа "Улыбка" (1), группа "Знайки" (1);
- детский интерактивный экран - 1 (группа "Непоседы");
- интерактивный игровой портал "Игренок" - 1 (группа "Солнышки")
- детские игровые планшеты - 5 (в группах: "Солнышки", "Ромашки", "Улыбки", "Рыбки", "Гномики")

Выход в Интернет осуществляется в кабинете заведующего, в кабинете заместителя заведующего по АХЧ, в методическом кабинете, в группе «Непоседы», в кабинете по выделенной линии, в остальных помещениях – посредством WI-FI.

Организация доступа к информационным ресурсам в сети Интернет для педагогов осуществляется в методическом кабинете.

В ДОО имеются технические средства, обеспечивающие возможность разнообразить способы взаимодействия ребенка и взрослого, повысить квалификацию педагогов, кругозор родительского сообщества: музыкальный центр - 2 (в музыкальном зале и спортивном зале), магнитофоны - 7 (в каждой группе).

Педагогами в работе с детьми используются современные информационно-коммуникативные технологии (электронные игры, презентации, тематические досуги с использованием ИКТ и др.). В образовательной работе с воспитанниками используется интерактивное оборудование. Постоянно пополняются фонотека, видеотека и медиотека ЭОР. В детском саду имеется библиотека детской художественной литературы.

## Укрепление материально-технической базы

Бюджет ДОО на 2023 год составил 55921978,42 рублей.

Из них:

- Начисления на оплату труда сотрудников – 36132997,61 рублей.
- Услуги связи – 63441,12 рублей;
- Коммунальные услуги – 1516784,21 рублей;
- Организация питания – 4247941,39 рублей;
- Закупка товаров, работ – услуг 3561596,54 рублей.

В 2023 году были закуплены:

- Бумага офисная – 26943,00 рублей
- Соль техническая – 5200,00 рублей
- Канцелярские товары – 126217,00 рублей
- Мягкий инвентарь – 3187,02 рублей
- Водонагреватели – 28356,86 рублей
- Теневые навесы – 1064250,00 рублей
- Посудомоечные машины – 102409,48 рублей
- Холодильники – 18200,00 рублей
- Спортивный инвентарь – 28042 рублей
- Хозяйственные товары – 69788,24 рублей
- Электрооборудование для пищеблока – 630000,00 рублей

- Были проведены работы по капитальному ремонту групповых помещений и помещения пищеблока на сумму 4187983,69 рублей.

В течение 2023 года в ГБДОУ детском саду № 17 Московского района Санкт-Петербурга осуществлялись:

- платные образовательные услуги для воспитанников ДОО;
- платное питание работников на базе ДОО.

Общая сумма внебюджетных поступлений составила 697686,34 рублей.

Из них:

- за счет проведения платных образовательных услуг – 560000,00 рублей,
- за счет организации питания работников на базе ДОО – 137686,34 рублей.

Внебюджетные поступления были израсходованы:

- на разработку проектно-сметной документации на установку АПС и СОУЭ – 560000,00 рублей;

- на увеличение суммы контракта на поставку продуктов питания – 137 686, 34 рублей.

## 5. Анализ функционирования внутренней системы оценки качества образования

Внутренняя система оценки качества образования (ВСОКО) представляет собой деятельность по информационному обеспечению управления ДОО, основанную на систематическом анализе качества реализации образовательного процесса, его ресурсного обеспечения и его результатов. ВСОКО распространяется на деятельность всех педагогических работников образовательного учреждения, осуществляющих профессиональную деятельность в соответствии с трудовым договором, в том числе педагогических работников, работающих по совместительству. Внутренняя система оценки качества образования ориентирована на решение следующих задач:

- систематическое отслеживание и анализ состояния системы образования в образовательном учреждении для принятия обоснованных и своевременных управленческих

решений, направленных на повышение качества образовательного процесса и образовательного результата.

- максимального устранения эффекта неполноты и неточности информации о качестве образования, как на этапе планирования образовательных результатов, так и на этапе оценки эффективности образовательного процесса по достижению соответствующего качества образования.

- оценка качества образования осуществляется посредством: лицензирования; системы внутреннего контроля; мониторинга качества образования.

В качестве источников данных для оценки качества образования используются:

- Образовательная статистика;
- Мониторинговые исследования;
- Социологические опросы;
- Отчеты работников ДОО;
- Посещение занятий

Целью внутренней системы оценки качества образования является установление соответствия качества дошкольного образования в ДОО Федеральному государственному образовательному стандарту дошкольного образования.

Задачами внутренней системы оценки качества образования являются:

- Определение объекта системы оценки качества образования, установление параметров.

- Подбор, адаптация, разработка, систематизация нормативно-диагностических материалов, методов контроля.

- Сбор информации по различным аспектам образовательного процесса, обработка и анализ информации по различным аспектам образовательного процесса.

- Принятие решения об изменении образовательной деятельности, разработка и реализация индивидуальных маршрутов психолого-педагогического сопровождения детей.

- Изучение состояния развития и эффективности деятельности дошкольного учреждения принятие решений, прогнозирование развития;

- Расширение общественного участия в управлении образованием в дошкольном учреждении.

Система оценки качества в ДОО функционирует на основе Положения о внутренней системе оценки качества.

Контрольно-диагностическая деятельность администрации отражает состояние ВСОКО и определена в годовом плане работы ДОО. Контроль носит системный характер, спланирован по направлениям, определены цели и задачи, формы и методы разных видов контроля, а также представление его результатов. Составлен годовой план методической работы учреждения. Предусмотрены различные формы организации методической работы: педагогические советы, семинары, практикумы. Кроме коллективных форм работы предусмотрены и индивидуальные.

Сформированы и функционируют информационные каналы обратной связи педагогов, родителей (законных представителей) с коллективом ДОО. Придание гласности результатам оценки качества образования обеспечивается путем предоставления информационных материалов для педагогических работников, родителей (законных представителей) и информирования общественности посредством публикаций (в том числе на сайте ДОО), аналитических материалов и докладов о состоянии качества образования в ДОО. Организуется анкетирование родителей (законных представителей) воспитанников по широкому кругу вопросов.

### **Оценка качества работы ДОО семьями воспитанников.**

С целью анализа и совершенствования качества работы ДОО в период с 15.03.2024 по 15.04.2024 в детском саду проведено анкетирование родителей воспитанников по вопросу оценки качества работы ДОО.

Анкетирование проводилось дистанционно, через официальный сайт ДОО, анкеты заполнялись родителями (законными представителями) воспитанников анонимно.

### **Результаты анкетирования родителей (законных представителей) воспитанников по вопросу оценки качества работы детского сада за 2023 год**

Всего в анкетировании приняли участие 49 родителей из 108. Из них:

- 6 человек – родители группы «Солнышки»
- 6 человек – родители группы «Ромашки»
- 18 человек - родители группы «Знайки»
- 4 человека - родители группы «Непоседы»
- 4 человека – родители группы «Улыбки»

Родители воспитанников группы «рыбки» участие в анкетировании не приняли.

1. Доброжелательность и вежливость работников организации положительно оценили 48 человек (**98%**);
2. Удовлетворены компетентностью работников организации – 45 человек (**91%**);
3. Удовлетворены материально-техническим обеспечением организации - 36 человек (**73%**).
4. Удовлетворены качеством предоставляемых образовательных услуг - 44 человека (**89%**)
5. Готовы рекомендовать детский сад родственникам и знакомым - 42 человека (**86%**)

По итогам анкетирования, в сравнении с 2021, 2022 годами отмечается, стабильная положительная оценка родителями качеством предоставляемых образовательных услуг, компетентности работников детского сада. В тоже время, по-прежнему, остается значительный процент родителей, которые не удовлетворены материально-техническим обеспечением организации.

## **8. Перспективы деятельности ДОО**

Исходя из анализа работы учреждения за истекший год, руководствуясь современными требованиями к организации образовательной и оздоровительной работы с детьми, коллектив ДОО считает для себя актуальными следующие задачи:

1. Совершенствование работы по формированию у воспитанников ценностных ориентаций на сохранение и укрепление здоровья и потребности в здоровом образе жизни.
2. Построение образовательного процесса в рамках реализации образовательных программ дошкольного образования с учетом индивидуальных особенностей развития воспитанников.
3. Укрепление и обновление материальной базы учреждения.
4. Создание условий для использования педагогами ДОО ИКТ-технологий в образовательном процессе.
5. Расширение социального партнерства ДОО с организациями района и города.

## II. ПОКАЗАТЕЛИ ДЕЯТЕЛЬНОСТИ ГБДОУ, ПОДЛЕЖАЩИЕ САМООБСЛЕДОВАНИЮ

в соответствии с приказом Министерства образования и науки Российской Федерации от 10.12.2013 № 1324 «Об утверждении показателей деятельности образовательной организации, подлежащей самообследованию»

№ п/п	Показатели	Данные по состоянию на 01.01.2024	
		Численность (чел.)	Удельный вес численности (%)
<b>1.</b>	Образовательная деятельность		
<b>1.1</b>	Общая численность воспитанников, осваивающих образовательную программу дошкольного образования, в том числе:	108	100
<b>1.1.1</b>	В режиме полного дня (8 - 12 часов)	108	100
<b>1.1.2</b>	В режиме кратковременного пребывания (3 - 5 часов)	0	0
<b>1.1.3</b>	В семейной дошкольной группе	0	0
<b>1.1.4</b>	В форме семейного образования с психолого-педагогическим сопровождением на базе дошкольной образовательной организации	0	0
<b>1.2</b>	Общая численность воспитанников в возрасте до 3 лет	0	0
<b>1.3</b>	Общая численность воспитанников в возрасте от 3 до 8 лет	108	100
<b>1.4</b>	Численность/удельный вес численности воспитанников в общей численности воспитанников, получающих услуги присмотра и ухода:	108	100
<b>1.4.1</b>	В режиме полного дня (8 - 12 часов)	108	100
<b>1.4.2</b>	В режиме продленного дня (12 - 14 часов)	0	0
<b>1.4.3</b>	В режиме круглосуточного пребывания	0	0
<b>1.5</b>	Численность/удельный вес численности воспитанников с ограниченными возможностями здоровья в общей численности воспитанников, получающих услуги:	0	0
<b>1.5.1</b>	По коррекции недостатков в физическом и (или) психическом развитии	0	0
<b>1.5.2</b>	По освоению образовательной программы дошкольного образования	0	0
<b>1.5.3</b>	По присмотру и уходу	0	0
<b>1.6</b>	Средний показатель пропущенных дней при посещении дошкольной образовательной организации по болезни на одного воспитанника	1,5	
<b>1.7</b>	Общая численность педагогических работников, в том числе:	22	
<b>1.7.1</b>	Численность/удельный вес численности педагогических работников, имеющих высшее образование	16	73
<b>1.7.2</b>	Численность/удельный вес численности педагогических работников, имеющих высшее образование педагогической направленности (профиля)	16	73
<b>1.7.3</b>	Численность/удельный вес численности педагогических работников, имеющих среднее профессиональное образование	6	27
<b>1.7.4</b>	Численность/удельный вес численности педагогических работников, имеющих среднее профессиональное образование педагогической направленности (профиля)	6	27
<b>1.8</b>	Численность/удельный вес численности педагогических работников, которым по результатам аттестации присвоена квалификационная категория, в общей численности педагогических работников, в том числе:	20	91

<b>1.8.1</b>	Высшая	8	36
<b>1.8.2</b>	Первая	12	55
<b>1.9</b>	Численность/удельный вес численности педагогических работников в общей численности педагогических работников, педагогический стаж работы которых составляет:		
<b>1.9.1</b>	До 5 лет	1	5
<b>1.9.2</b>	Свыше 30 лет	4	18
<b>1.10</b>	Численность/удельный вес численности педагогических работников в общей численности педагогических работников в возрасте до 30 лет	3	14
<b>1.11</b>	Численность/удельный вес численности педагогических работников в общей численности педагогических работников в возрасте от 55 лет	4	18
<b>1.12</b>	Численность/удельный вес численности педагогических и административно-хозяйственных работников, прошедших за последние 5 лет повышение квалификации/ профессиональную переподготовку по профилю педагогической деятельности или иной осуществляемой в образовательной организации деятельности, в общей численности педагогических и административно-хозяйственных работников	22	100
<b>1.13</b>	Численность/удельный вес численности педагогических и административно-хозяйственных работников, прошедших повышение квалификации по применению в образовательном процессе федеральных государственных образовательных стандартов в общей численности педагогических и административно-хозяйственных работников	22	100
<b>1.14</b>	Соотношение "педагогический работник/воспитанник" в дошкольной образовательной организации	22/108	4,9
<b>1.15</b>	Наличие в образовательной организации следующих педагогических работников:		
<b>1.15.1</b>	Музыкального руководителя	да	-
<b>1.15.2</b>	Инструктора по физической культуре	да	-
<b>1.15.3</b>	Учителя-логопеда	да	-
<b>1.15.4</b>	Логопеда	нет	-
<b>1.15.5</b>	Учителя-дефектолога	нет	-
<b>1.15.6</b>	Педагога-психолога	нет	-
<b>2.</b>	Инфраструктура		
<b>2.1</b>	Общая площадь помещений, в которых осуществляется образовательная деятельность, в расчете на одного воспитанника	10,6	-
<b>2.2</b>	Площадь помещений для организации дополнительных видов деятельности воспитанников	24,3	-
<b>2.3</b>	Наличие физкультурного зала	да	-
<b>2.4</b>	Наличие музыкального зала	да	-
<b>2.5</b>	Наличие прогулочных площадок, обеспечивающих физическую активность и разнообразную игровую деятельность воспитанников на прогулке	да	-

**Заведующий:**

**Е.В. Большакова**